

宽；其上大型刚毛状毛短。喙超过前足基节。前胸背板具刻点，侧缘薄边状；领发达；胫区较小，稍隆出，光滑。前翅革片同色，无深浅色斑之分；具细密刻点；膜片有四条明显的脉。后足基节相互靠近。臭腺沟缘比较直，端部与后胸侧板分离，向侧方呈舌状伸出，亚端部向前延伸成一完整或不完整的脊。

本属为全北区分布，我国和北美种类较多，生活于针叶树上。

我国记载 5 种。

种 检 索 表

- 1 (4) 前翅深褐至黑褐：
- 2 (3) 前翅深褐至黑褐，爪片端部、内，外革片端部、楔片黑色，膜片有六个浅黄色斑（图 269）
..... 斑翅肩花螬 *T. galchanoides* Ghauri
- 3 (2) 前翅一色黑褐，膜片仅在楔片后角以后具浅色斑外，中部无浅色斑点（图 267）
..... 黑色肩花螬 *T. aterrimus* (J. Sahlberg)
- 4 (1) 前翅黄褐、棕褐或红褐色：
- 5 (6) 前胸背板前角及领侧方的毛较长，长于复眼的宽度（图 268）；胫节上的直立毛长为胫节直径的 2 倍 毛肩花螬 *T. pilosulus* Bu et Zheng
- 6 (5) 前胸背板前角及领侧方的毛短，短于复眼的宽度；胫节上的毛长不超过胫节直径：
- 7 (8) 体狭长，两侧平行（图 270）；臭腺沟缘细长，端部达于或略伸过后胸侧板侧缘（图 273）；雄虫阳基侧突端部弯曲部分明显狭细，外侧缘光滑（图 278）
..... 直长肩花螬 *T. parallelus* Bu et Zheng
- 8 (7) 体长椭圆形（图 271）；两侧略外拱；臭腺沟缘宽短，不伸达后胸侧板侧缘（图 276）；雄虫阳基侧突端部弯曲部分略狭细，外侧缘亚基部具浅刻痕（图 279）
..... 玉龙肩花螬 *T. yulongensis* Bu et Zheng

黑色肩花螬 *Tetrphleps aterrimus* J. Sahlberg, 1878

Anthocoris aterrimus J. Sahlberg, 1878, *Sv. Ak. Handl.*, XVI (4): 31. (origi. descrip.; type-locality: Russia (Siberia); lectotype deposited in Zool. Mus., Univ. Helsinki, Finland)

Tetrphleps aterrimus (J. Sahlberg); Reuter, 1884, *Monogr. Anthocor. orbis. Terres.*, p. 86.

Wagner, 1958, *Illus. Bestim. Wanzen*, II, Europa, 3 (1): 30.

Péricart, 1972, *Faun. Eur. Bass. Medit. Hem.*, 7: 157.

Elov, 1976, *Ent. Oboz.*, 55 (2): 373.

Elov & Kerzhner, 1977, *Insects of Mongolia*, 5: 212.

Kerzhner, 1988, *Keys to the Insects of the Far East USSR*, 2: 774.

Miyamoto & Yasunaga, 1989, *A check list of Japanese Insects*, I: 166.

Zheng & Bu, 1990, *Contr. Tianjin Nat. His. Mus.*, 7: 25.

Bu & Zheng, 1991, *Act. Entomol. Sinica*, 34 (2): 198, 202.

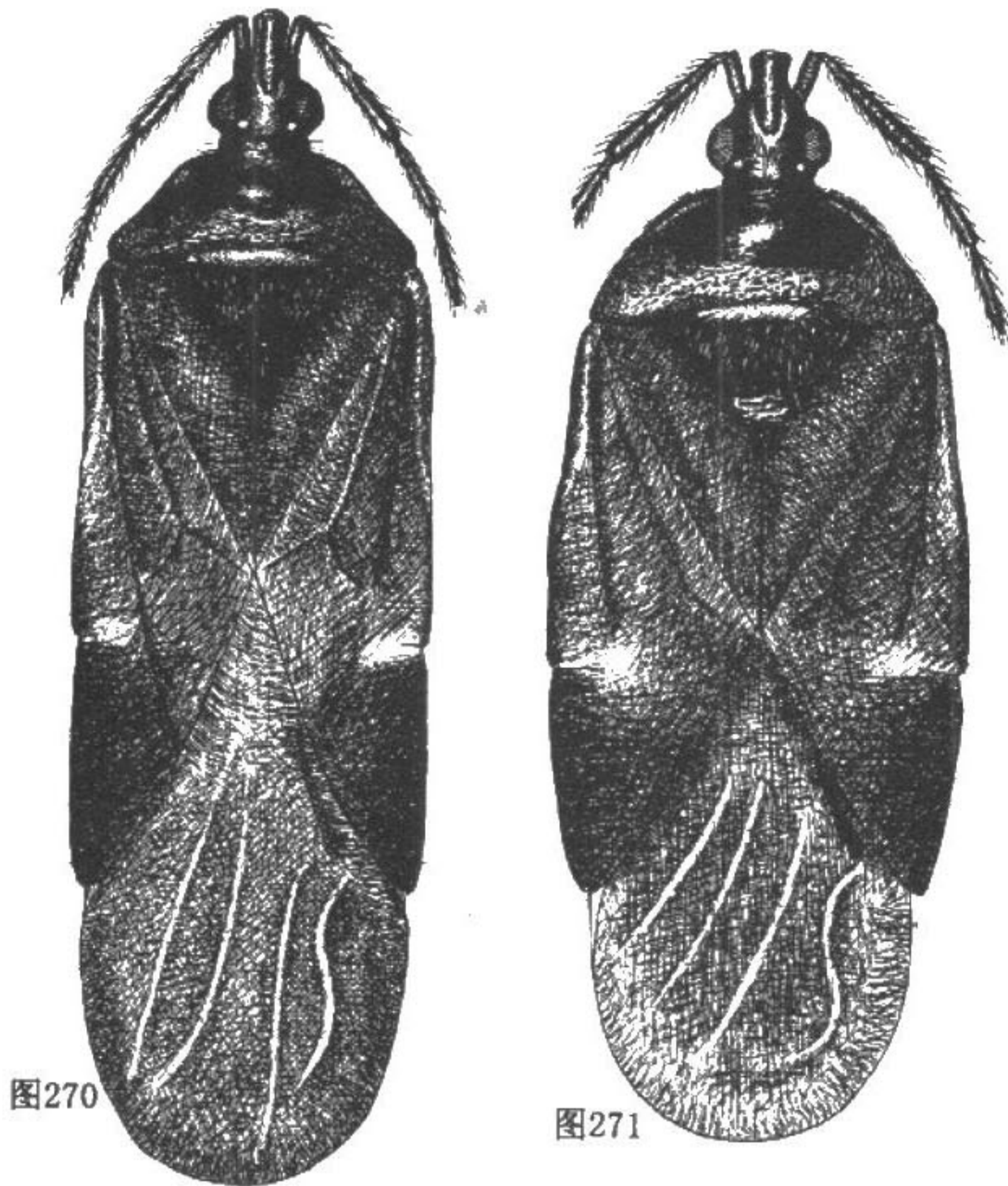


图 270, 271 体背面观

270 直长肩花蝽 *Tetraphleps parallelus* Bu et Zheng;271 玉龙肩花蝽 *T. yulongensis* Bu et Zheng.

体黑褐色 (图 267)。头长 0.49, 宽 0.49, 眼前部分长:眼前缘以后部分长为 1:1, 复眼间宽 0.27, 头顶中央刻点密, 刻点列由此向前侧方延伸; 触角黑褐, 各节长 0.14:0.42:0.24:0.28, 各节毛长者可稍超过该节直径。前胸背板长 0.48, 领宽 0.42, 后缘宽 1.18; 领较宽, 侧缘直, 呈薄边状, 前角处较宽; 前角垂缓; 胝区较小, 平坦, 中纵线处有两行纵列毛; 除胝区外, 整个背板呈皱刻状, 胝后凹陷浅, 胝后皱刻横列, 达于后缘; 毛被短, 较密, 平伏。前翅仅楔片缝内侧、膜片亚基部及楔片后角之后各有一白斑, 外革片外缘有时黄褐, 膜片深灰褐色; 外革片长 1.18, 楔片长 0.88, 刻点和短皱刻密布前翅, 致使外观成粗糙状; 毛被短, 较密, 平伏或半直立。喙黑褐, 伸达前足基节, 第 2—4 节长 0.10:0.34:0.18。足黑褐, 基节端部和股节端部红色, 胫节内侧黄褐, 胫节毛长不超过该节直径。臭腺沟缘的前缘弯曲, 端部不达侧缘 (图 272)。雄虫阳基侧突细长, 略向内弯, 向端渐细, 渐尖 (图 277)。体长 3.4—3.8。

观察标本 3♀, 吉林长白山二道白河, 740m, 1986.VI. 22, 卜文俊采; 2♀, 内蒙古土左旗, 1978.VII. 23, 陈合明采 (DECAU); 1♀, 河北围场城关, 1984.IX. 10, 郑乐怡采; 5♀, 新疆巴里坤冰沟, 1975.VI. 12—19, 穆强采; 2♂6♀, 宁夏泾源六

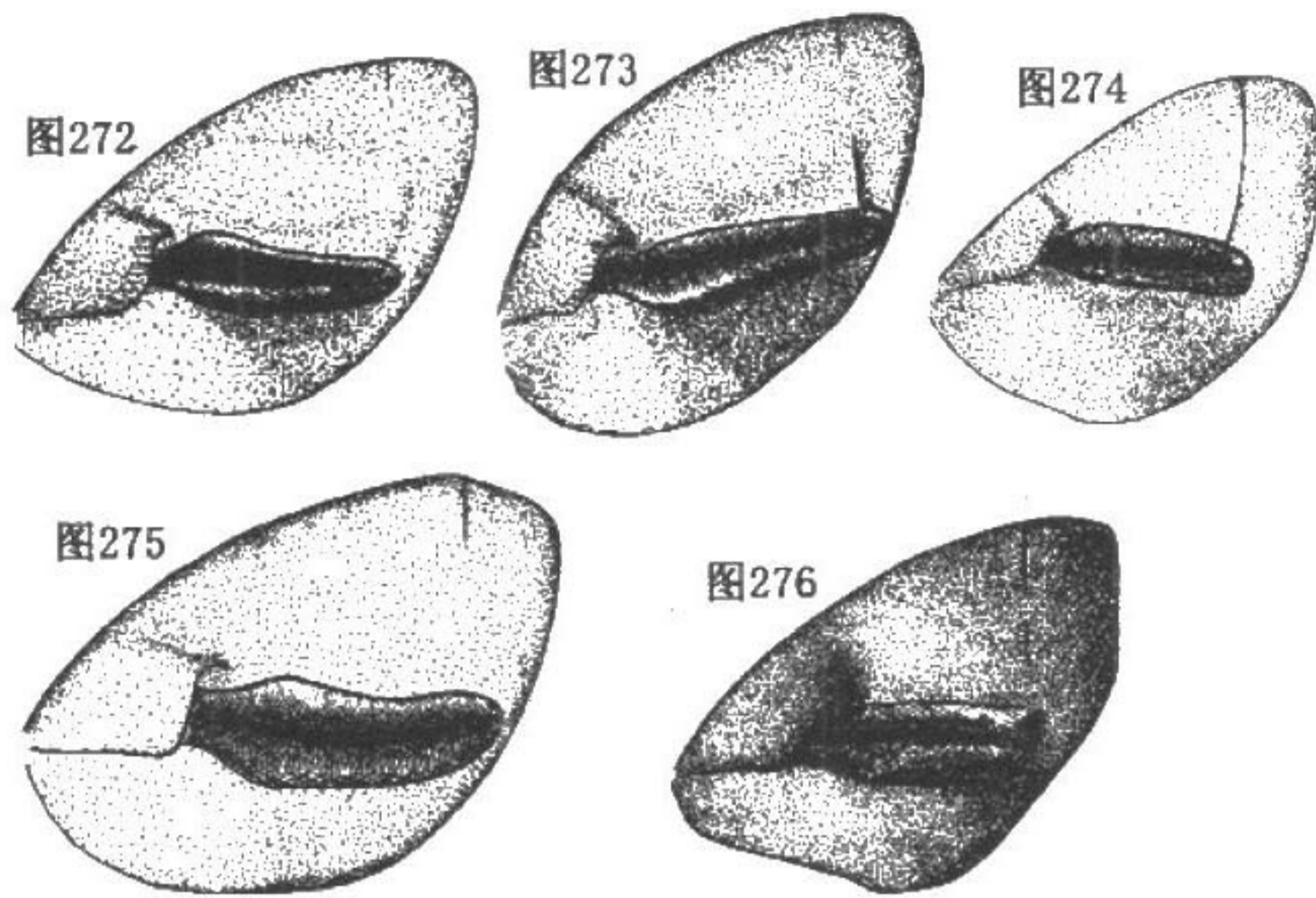


图 272—276 后胸侧板，示臭腺沟缘等构造

- 272 黑色肩花蝽 *Tetrableps aterrimus*
(J. Sahlberg);
273 直长肩花蝽 *T. parallelus* Bu et Zheng;
274 毛肩花蝽 *T. pilosulus* Bu et Zheng;
275 斑翅肩花蝽 *T. galchanoides* Ghauri;
276 玉龙肩花蝽 *T. yulongensis* Bu et Zheng。

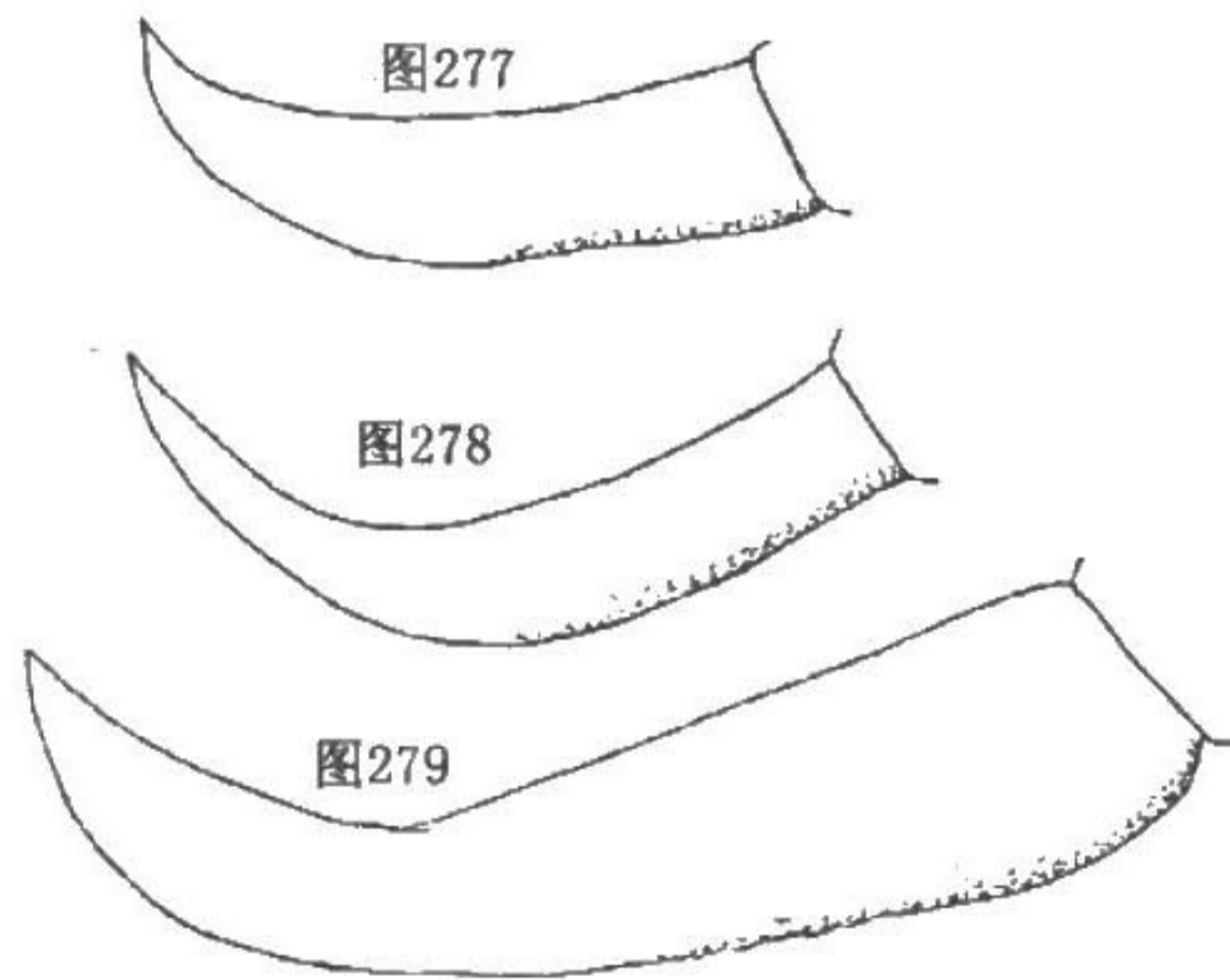


图 277—279 雄虫阳基侧突

- 277 黑色肩花蝽 *Tetrableps aterrimus*
(J. Sahlberg);
278 直长肩花蝽 *T. parallelus* Bu et Zheng;
279 玉龙肩花蝽 *T. yulongensis* Bu et Zheng。

盘山，1750m，1992.Ⅶ. 27，赵瑞君采；5 ♂ 9 ♀，宁夏六盘山园林局，1992.Ⅶ. 22—27，赵瑞君采；1 ♂ 3 ♀，山西关帝山庞泉沟，1987 夏，李广武采。

分布 吉林（长白山）、河北（围场）、宁夏（六盘山）、山西（关帝山）、新疆（巴

里坤); 俄罗斯 (西伯利亚、贝加尔地区、远东地区), 蒙古, 日本 (北海道), 中亚, 中欧。

毛肩花蝽 *Tetraphleps pilosulus* Bu et Zheng, 1991

Tetraphleps pilosulus Bu et Zheng: in Zheng & Bu, 1990, Contr. Tianjin Nat. Hist. Mus., 7: 25.
(list, nom. nud.)

Tetraphleps pilosulus Bu et Zheng, 1991, Act. Entomol. Sinica, 34 (2): 200, 202. (origi. descrip.; type-locality: China (Xinjiang); types deposited in DBNU)

体长椭圆形, 深黄褐至黑褐色 (图 268)。头黑褐至黑色, 长 0.49, 宽 0.48, 眼前部分长: 眼前缘以后部分长为 1:1, 复眼间宽 0.26; 触角除第 2 节中段黄褐外, 其余黑褐 (第 4 节缺失), 各节长 0.18:0.46:0.26:?, 第 1 节大体伸达头的前端, 第 2、3 节的毛长略超过该节直径。喙伸达中胸腹板基部。前胸背板前叶、后叶中部及后缘黑褐, 后叶两侧深褐色, 较暗, 二色之间的界限模糊; 前胸背板长 0.50, 领宽 0.40, 后缘宽 1.12; 领横皱状; 背板侧缘直, 前半只略呈狭边状; 前角垂削, 该处的薄边甚窄, 前角及领侧方的毛显著较长, 长者长于复眼的宽度; 胫区较大, 隆出, 中央有纵列毛, 胫后横皱明显, 达于后缘; 毛被长密, 多半直立。小盾片黑褐, 后半横皱清晰。前翅暗棕褐色, 爪片小盾缘及楔片后角色深; 膜片烟褐色, 外侧基部有一骨化较强的短小横脉; 前翅毛被长密; 外革片长 1.07, 楔片长 0.80。臭腺沟缘短, 端部距离后胸侧板侧缘较远, 末端稍平截, 亚端部向前延伸成一细脊, 伸达后胸侧板前缘 (图 274)。足的基节、跗节黑褐, 股节和胫节黄褐; 胫节外侧除一般较短而斜指的毛列外, 尚有若干疏生的直立长毛, 长接近胫节直径的 2 倍。体长 3.5—3.7。

观察标本 正模♀, 新疆巴里坤, 1975.VII. 19, 穆强采; 副模: 1♀, 同正模; 1♀, 同前, 1975.VI. 12。本种原始描记发表时未给出副模标本采集标签上的详细内容, 现增补如上。

分布 新疆 (巴里坤)。

本种的体形、色斑类形、前胸与足上的长毛等均与分布于哈萨克斯坦的 *Acomporis pilipes* Štys 1960^① 近似。但 *pilipes* 前胸背板后叶及翅黄褐色; 触角第 1 节明显伸过头的前端; 前胸背板更宽, 领相对较窄, 侧缘较为外拱, 以致前胸背板外观宽大,

① Štys (1960) 记述 *pilipes* 时, 虽置之于淡脉花蝽属 (*Acomporis* Reuter) 中, 但指出其臭腺沟缘在淡脉花蝽属, 原花蝽属 (*Anthocoris* Fallen) 与肩花蝽属 (*Tetraphleps* Fieber) 三个属中均属特殊。毛肩花蝽 *T. pilosulus* 的臭腺沟缘基型与 *pilipes* 类似。Ghuri (1964) 已将 *pilipes* 视作 *Tetraphleps* 属的成员, 并以之与 *Tetraphleps* 属的 2 个种进行对比, 但并未正式对 *pilipes* 提出属的组合变动。在晚近文献中, Péricart (1972) 与 Kelton (1978) 均指出 *Tetraphleps* 属和 *Acomporis* 属的区别在于前者的臭腺沟缘直或后弯, 端部游离, 不附着于后胸侧板上, 后胸侧板如有细脊, 亦非由逐渐变尖的臭腺沟缘末端延长所成; 后者则臭腺沟缘端部不游离, 前弯, 渐尖并延长成后胸侧板上的细脊。据此, 我们认为 *pilipes* Štys 与 *pilosulus* 均应属于 *Tetraphleps* 属。